

Bulletin statistique sur l'immigration permanente au Québec

3^e trimestre et 9 premiers mois 2010

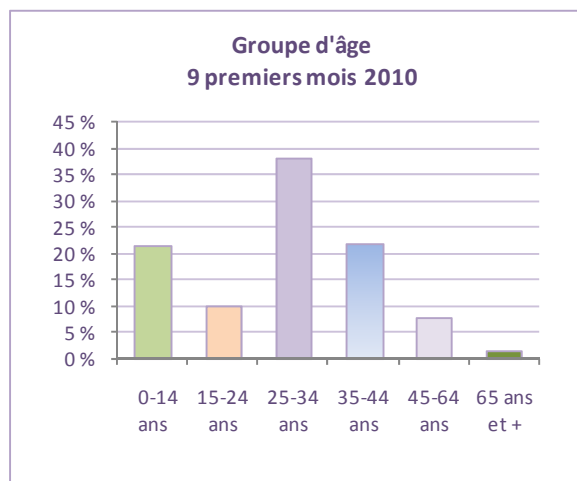
Immigration totale

Le volume des admissions permanentes au Québec s'établit à 16 780 au troisième trimestre de 2010. Ce nombre est supérieur de 12,2 % à celui du même trimestre de 2009, période au cours de laquelle 14 958 immigrants avaient été admis. Au troisième trimestre de 2008, on en dénombrait 13 591.

Pour les neuf premiers mois de l'année, le Québec a accueilli 41 683 immigrants, soit une progression de 10,2 % par rapport à la même période de 2009 qui totalisait 37 832 nouveaux arrivants.

Groupe d'âge et sexe

La structure d'âge de la population immigrante est relativement jeune. Au troisième trimestre de 2010, près de sept immigrants sur dix (69,1 %) ont moins de 35 ans, 21,1 % ont de 35 à 44 ans et 9,7 % sont âgés de 45 ans et plus.



La répartition selon les divers groupes d'âge se différencie peu lorsque l'on compare les neuf premiers mois de 2010 à ceux de 2009. La part relative des jeunes immigrants de moins de

35 ans se situe à 69 % : 31 % ont moins de 25 ans et 38 % ont de 25 à 34 ans. De plus, 22 % des nouveaux arrivants sont âgés de 35 à 44 ans, alors que les immigrants de 45 ans et plus comptent pour 9 % des admissions.

Le mouvement d'immigration se partage à peu près également entre les femmes et les hommes. Au troisième trimestre de 2010, les hommes représentent un poids relatif légèrement supérieur à celui des femmes (50,2 % comparativement à 49,8 %). On observe également des proportions un peu plus élevées d'hommes que de femmes dans les admissions des neuf premiers mois de 2010 et de 2009.

Catégorie d'immigration

Plus de sept nouveaux immigrants sur dix (72,4 %) proviennent de la catégorie de l'immigration économique au troisième trimestre de 2010. La catégorie du regroupement familial représente 18,3 % du mouvement d'immigration, celle des réfugiés et des personnes en situation semblable compte pour 8,5 % et la catégorie des autres immigrants pour 0,9 %.

En comparant le troisième trimestre de 2010 à celui de 2009, on remarque un accroissement de l'effectif dans toutes les catégories d'immigration. Cette hausse se situe à 12,8 % pour la catégorie de l'immigration économique et elle s'explique, en majeure partie, par une augmentation plus importante du nombre de travailleurs qualifiés (+ 8,2 %). Une progression est également observée dans le volume des immigrants du groupe des investisseurs. Toutefois, la donnée relative à ce dernier groupe n'a pas encore fait l'objet d'une première révision; le volume de ce groupe sera vraisemblablement corrigé à la baisse. Par ailleurs, le nombre d'immigrants de la catégorie du regroupement familial a augmenté de 13,8 % et celui des réfugiés et des personnes en situation semblable de 2,7 %. La légère progression observée dans cette dernière catégorie est attribuable au nombre supérieur de réfugiés reconnus sur

place (+ 234 personnes), alors que le volume des réfugiés sélectionnés à l'étranger a diminué (- 197 personnes).

Pour les neuf premiers mois de 2010, le poids relatif représenté par l'immigration économique (72,0 %) est un peu plus élevé que celui de la même période de 2009 (70,5 %), tandis que les réfugiés et les personnes en situation semblable affichent des parts identiques de 8,1 %. La catégorie du regroupement familial compte pour 19,0 % du mouvement d'immigration et la catégorie des autres immigrants pour 1,0 %. Ces proportions sont légèrement plus faibles que celles qui sont observables à la période équivalente de 2009 (respectivement 20,1 % et 1,3 %).

Importance de l'immigration sélectionnée

La part de la sélection québécoise dans l'immigration du troisième trimestre 2010 s'établit à 77,1 % comparativement à 78,3 % au troisième trimestre de 2009. Cette légère baisse résulte de la diminution du volume des réfugiés sélectionnés à l'étranger.

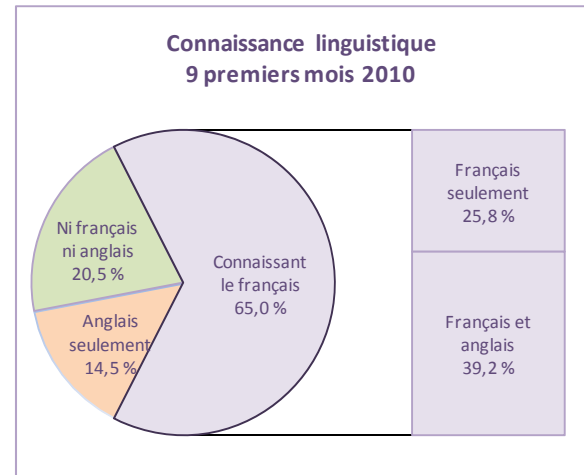
La part de l'immigration sélectionnée au cours des neuf premiers mois de 2010 (76,3 %) est presque identique à celle de la période équivalente de 2009 (76,1 %).

Connaissance du français

La proportion d'immigrants qui déclarent connaître le français au moment de leur arrivée s'élève à 64,7 % au troisième trimestre de cette année comparativement à une part de 64,4 % au troisième trimestre de 2009. Pour les neuf premiers mois de 2010, cette proportion s'établit à 65,0 %, alors qu'elle se situe à 64,0 % à la même période de 2009.

La légère progression du poids relatif des immigrants connaissant le français découle en majeure partie de la croissance du volume d'immigrants connaissant uniquement le français (+ 21,8 %). En outre, le nombre de nouveaux arrivants qui connaissent à la fois le français et l'anglais a crû dans une proportion moindre

(+ 6,2 %) que celui des personnes ne connaissant ni le français ni l'anglais (+ 13,8 %), alors qu'un faible recul est noté chez les immigrants qui déclarent une connaissance unique de l'anglais (- 0,9 %).



L'importance du poids relatif des immigrants de la sous-catégorie des travailleurs qualifiés dans l'ensemble du mouvement d'immigration a une incidence sur la proportion des immigrants connaissant le français. Plus de six immigrants sur dix (64,3 %) de cette sous-catégorie ont été admis au Québec au cours des neuf premiers mois de 2010 et 77,4 % d'entre eux ont déclaré connaître le français.

Destination projetée

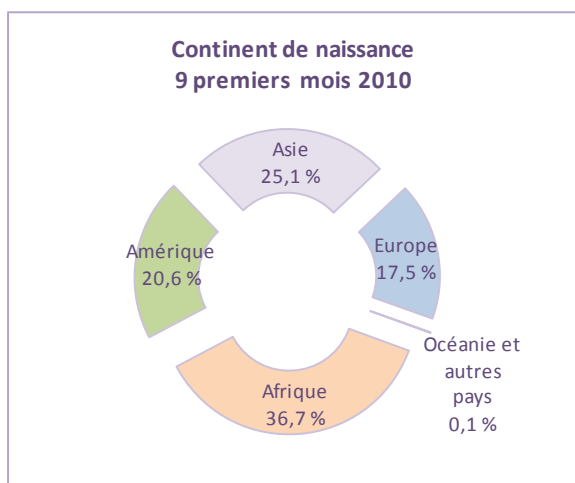
Près des trois quarts (73,5 %) des immigrants, admis au cours du troisième trimestre de cette année prévoient s'installer sur l'île de Montréal. Les autres principales régions de destination sont la Montérégie (7,3 %), Laval (5,6 %) et la Capitale-Nationale (4,5 %).

Ces derniers taux demeurent relativement stables lorsqu'on les compare avec ceux des neuf premiers mois de 2010.

Région de naissance

Les quatre principales régions de naissance des nouveaux arrivants au troisième trimestre de cette année sont l'Afrique du Nord (26,7 %), l'Europe occidentale et septentrionale (8,2 %), les Antilles (7,9 %), l'Asie orientale (7,9 %) et l'Europe orientale (7,6 %).

Comparativement au troisième trimestre de l'année 2009, l'effectif de chaque continent a augmenté à ce trimestre de 2010. On remarque une hausse plus importante du nombre d'immigrants originaires de l'Afrique du Nord (+ 603), de l'Asie orientale (+ 506), de l'Europe orientale (+ 255) et de l'Asie occidentale et centrale (+ 200). Toutefois, le nombre de nouveaux arrivants est notamment moins élevé pour ceux en provenance de l'Amérique du Sud (- 294) et de l'Asie méridionale (- 126).



Avec un poids relatif se situant à 23,5 %, l'Afrique du Nord demeure la principale région de naissance des immigrants admis au cours des neuf premiers mois de 2010. Elle est suivie de l'Amérique du Sud (9,4 %), de l'Europe occidentale et septentrionale (9,0 %), de l'Europe orientale (7,7 %), de l'Asie orientale (7,3 %) et des Antilles (7,0 %).

Par rapport aux neuf premiers mois de 2009, on note, un accroissement du volume des

immigrants natifs de l'Afrique (+ 17,4 %), de l'Amérique (+ 8,1 %), de l'Asie (+ 7,8 %) et de l'Europe (+ 2,9 %). Toutes les régions de l'Afrique ont enregistré des hausses, mais plus particulièrement l'Afrique du Nord (+ 973), l'Afrique orientale (+ 519) et l'Afrique occidentale (+ 488). On observe aussi une augmentation appréciable du nombre de nouveaux immigrants en provenance des Antilles (+ 857) et de l'Europe orientale (+ 417). Parmi les régions qui ont connu un recul, seules l'Asie du Sud-Est (- 386) et l'Europe occidentale et septentrionale (- 214) présentent une baisse d'une certaine importance.

On compte un nombre plus élevé d'immigrants natifs de l'Asie orientale au troisième trimestre, ainsi qu'au cours des neuf premiers mois de 2010. Cependant, ce constat est lié à la donnée provisoire portant sur les investisseurs, puisque cette région compte un nombre important d'immigrants acceptés dans ce groupe.

Les cinq principaux pays de naissance de la population immigrante au troisième trimestre de l'année 2010 sont le Maroc (11,7 %), l'Algérie (9,5 %), la Chine (7,1 %), la France (6,6 %) et Haïti (6,5 %). Le rang occupé par les principaux pays de naissance est légèrement différent pour les neuf premiers mois de 2010. On retrouve le Maroc (10,8 %) et l'Algérie (8,0 %) aux premiers rangs, mais la France (7,3 %) devance la Chine (6,5 %) qui est suivie par Haïti (5,5 %).

Scolarité

Les immigrants âgés de 15 ans et plus détiennent une scolarité élevée au moment de leur arrivée. Au troisième trimestre de 2010, le poids relatif des immigrants possédant au moins 14 années de scolarité se situe à 64,7 % ce qui représente une proportion presque identique à celle du troisième trimestre de 2009 (64,8 %).

Pour les neuf premiers mois de 2010, le poids relatif des immigrants détenant 14 années et plus de scolarité est de 66,7 %, une proportion supérieure à celle de la période équivalente de 2009 (64,9 %). Cette progression découle essentiellement de la faible hausse du volume des nouveaux arrivants qui possèdent moins de

12 années de scolarité (+ 6,5 %) ou de 12 à 13 années (+ 4,1 %), alors que cette augmentation se situe à 11,6 % pour ceux détenant 14 années et plus de scolarité.

Profession projetée

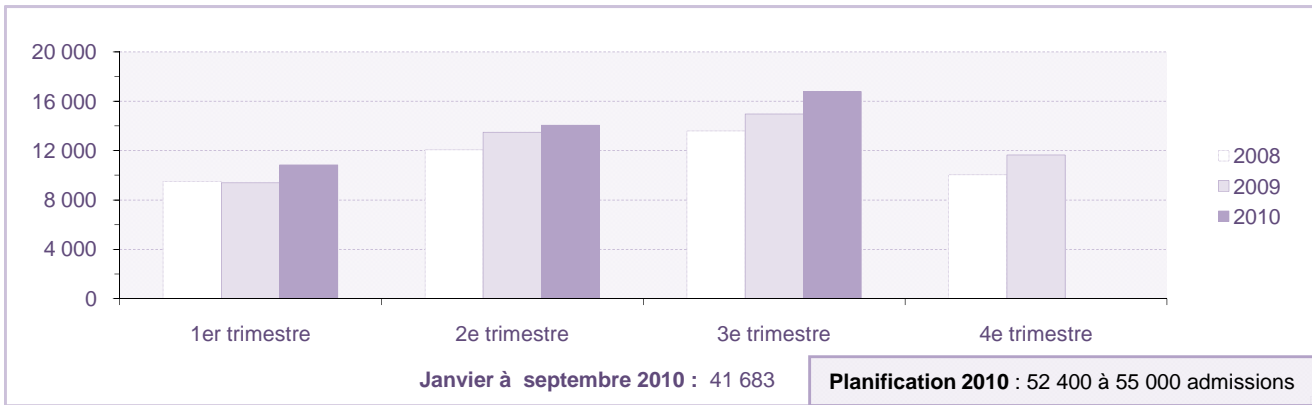
La majorité des immigrants (57,5 %) admis au cours du troisième trimestre de 2010 avaient l'intention d'intégrer le marché du travail québécois. Cette proportion est légèrement plus élevée que celle que l'on observe au trimestre équivalent de 2009 (57,1 %).

Tant au troisième trimestre de cette année qu'au cours des neuf premiers mois de 2010, les principales catégories professionnelles projetées des immigrants actifs, âgés de 15 ans et plus, sont celles des sciences naturelles et appliquées, des affaires, de la finance et de l'administration, des sciences sociales, de l'enseignement et de l'administration publique, ainsi que de la vente et des services. Ces quatre catégories professionnelles totalisent environ 40 % des immigrants actifs admis au cours de ce troisième trimestre, ainsi qu'à la période équivalente de 2009.

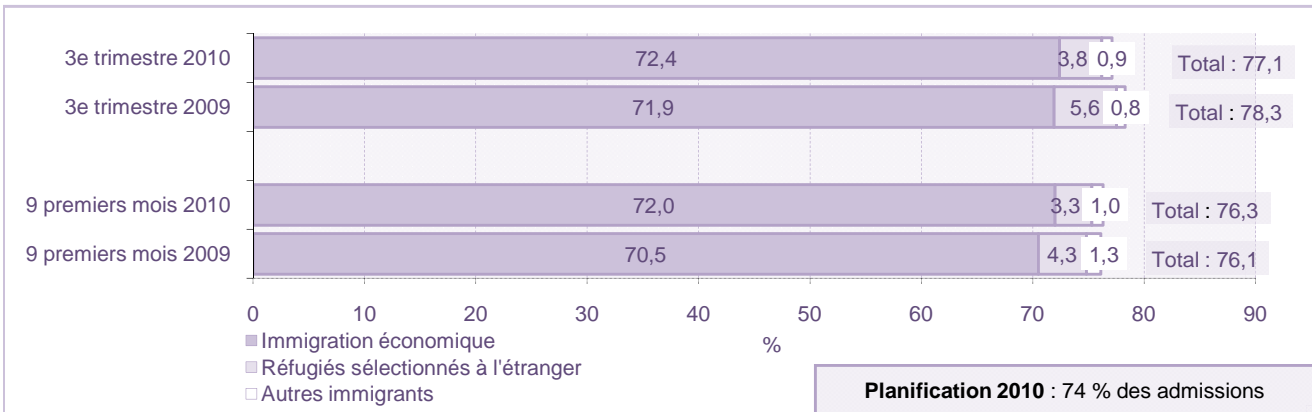
Les nouveaux travailleurs¹ représentent 38,2 % des immigrants actifs admis durant les neuf premiers mois de 2010. Cette proportion est plus élevée que celle des neuf premiers mois de 2009 (35,7 %). On retrouve 39,7 % de ces personnes dans la catégorie du regroupement familial, 39,5 % dans la catégorie de l'immigration économique, 17,5 % dans la catégorie des réfugiés et des personnes en situation semblable, de même que 3,4 % dans la catégorie des autres immigrants.

1. Résidents permanents âgés de 15 ans et plus qui ont l'intention de se joindre à la population active, mais qui n'ont précisé aucune profession sur leur demande de résidence permanente.

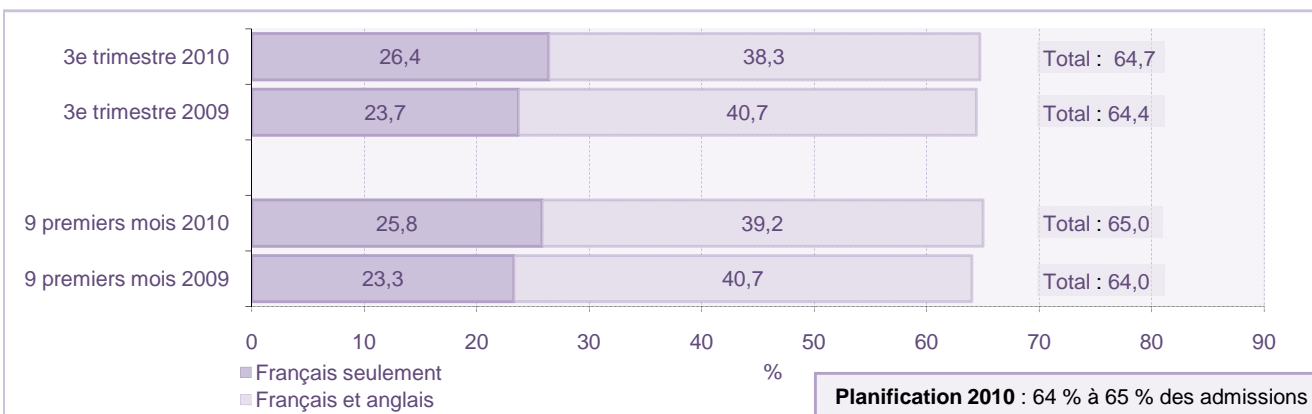
Immigration au Québec par trimestre, 2008 à 2010



Part de l'immigration sélectionnée par le Québec, 3^e trimestre 2010 et 2009, 9 premiers mois 2010 et 2009



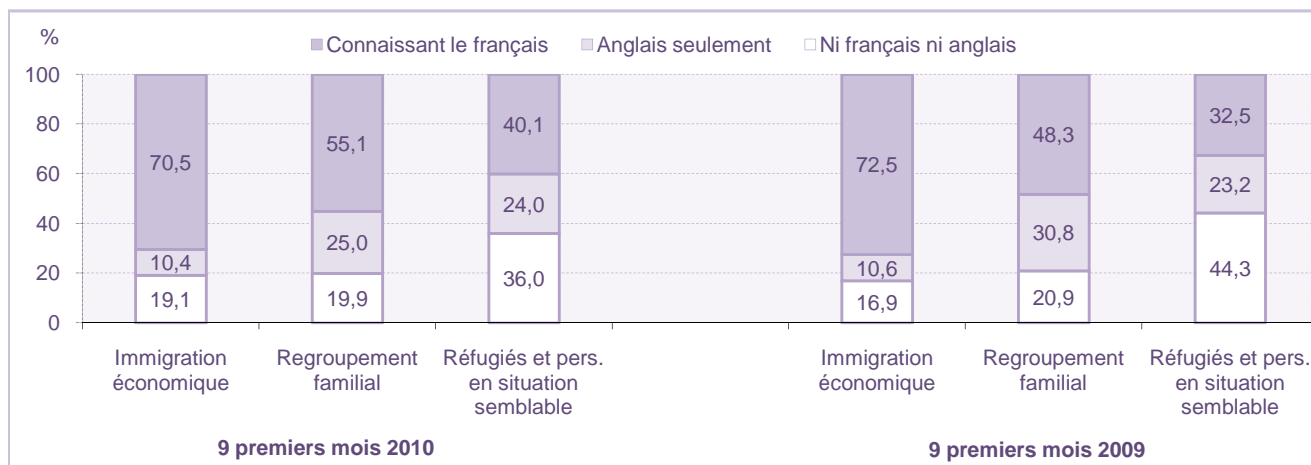
Part de l'immigration au Québec connaissant le français, 3^e trimestre 2010 et 2009, 9 premiers mois 2010 et 2009



Données préliminaires pour 2009 et 2010.

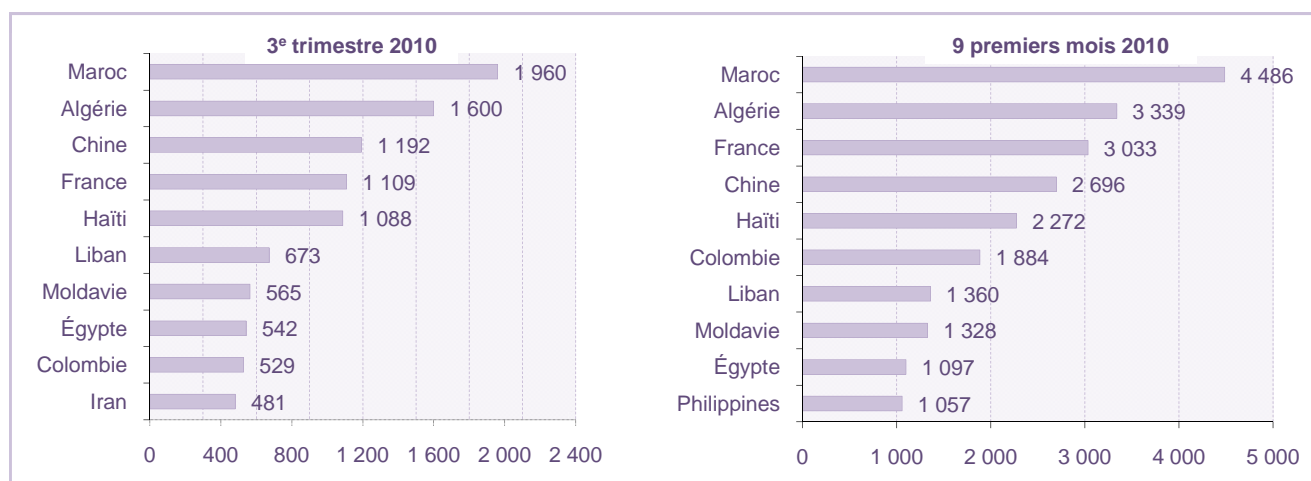
Source : Ministère de l'Immigration et des Communautés culturelles, Direction de la recherche et de l'analyse prospective.

Immigration au Québec selon la catégorie et la connaissance du français et de l'anglais, 9 premiers mois 2010 et 2009

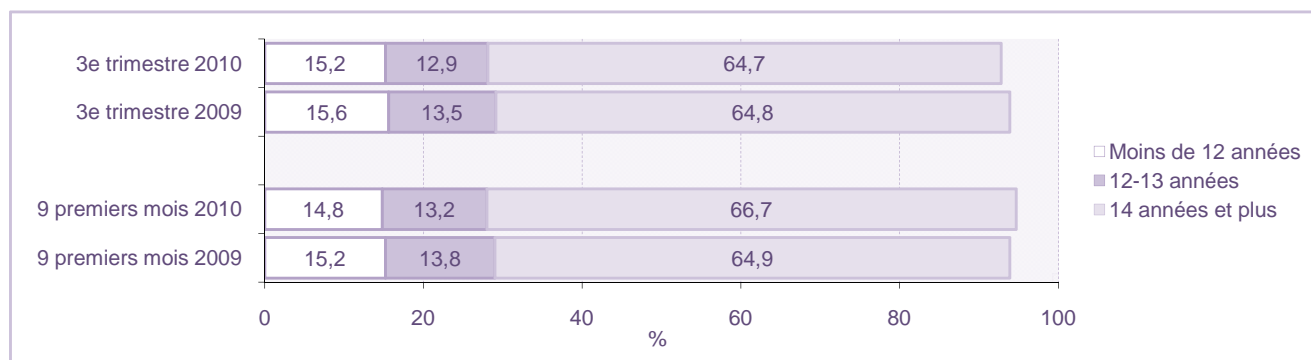


Note : La catégorie « autres immigrants » n'est pas présentée.

Immigration au Québec selon les principaux pays de naissance 3^e trimestre 2010 et 9 premiers mois 2010



Immigration au Québec selon la scolarité des 15 ans et plus 3^e trimestre 2010 et 2009, 9 premiers mois 2010 et 2009



Données préliminaires pour 2009 et 2010.

Source : Ministère de l'Immigration et des Communautés culturelles, Direction de la recherche et de l'analyse prospective.

Immigration au Québec, 3^e trimestre 2010 et 9 premiers mois 2010 et 2009

Caractéristiques	3 ^e trimestre 2010		9 premiers mois 2010		9 premiers mois 2009		Variation en %
	n	%	n	%	n	%	
Immigration totale	16 780	100,0	41 683	100	37 832	100,0	10,2
Groupe d'âge							
0-14 ans	3 899	23,2	8 831	21,2	7 617	20,1	15,9
15-24 ans	1 874	11,2	4 184	10,0	4 105	10,9	1,9
25-34 ans	5 828	34,7	15 777	37,8	14 321	37,9	10,2
35-44 ans	3 548	21,1	9 105	21,8	8 275	21,9	10,0
45-64 ans	1 415	8,4	3 200	7,7	3 009	8,0	6,3
65 ans et plus	216	1,3	586	1,4	505	1,3	16,0
Total	16 780	100,0	41 683	100,0	37 832	100,0	10,2
Sexe							
Femmes	8 359	49,8	20 523	49,2	18 746	49,6	9,5
Hommes	8 421	50,2	21 160	50,8	19 086	50,4	10,9
Total	16 780	100,0	41 683	100,0	37 832	100,0	10,2
Catégorie d'immigration							
Immigration économique	12 143	72,4	29 995	72,0	26 677	70,5	12,4
Travailleurs qualifiés	10 684	63,7	26 795	64,3	24 157	63,9	10,9
Gens d'affaires, total	1 178	7,0	2 287	5,5	1 324	3,5	72,7
Entrepreneurs	62	0,4	184	0,4	181	0,5	1,7
Travailleurs autonomes	36	0,2	102	0,2	108	0,3	-5,6
Investisseurs	1 080 *	6,4	2 001 *	4,8	1 035	2,7	93,3
Autres	281	1,7	913	2,2	1 196	3,2	-23,7
Regroupement familial	3 067	18,3	7 910	19,0	7 593	20,1	4,2
Réfugiés et personnes en situation semblable	1 418	8,5	3 364	8,1	3 067	8,1	9,7
Sélectionnés à l'étranger	638	3,8	1 384	3,3	1 627	4,3	-14,9
Reconnus sur place	780	4,6	1 980	4,8	1 440	3,8	37,5
Autres immigrants	152	0,9	414	1,0	495	1,3	-16,4
Total	16 780	100,0	41 683	100,0	37 832	100,0	10,2
Part de l'immigration sélectionnée		77,1		76,3		76,1	
Connaissance du français et de l'anglais¹							
Français seulement	4 423	26,4	10 753	25,8	8 829	23,3	21,8
Français et anglais	6 421	38,3	16 356	39,2	15 408	40,7	6,2
<i>Connaissant le français</i>	10 844	64,7	27 109	65,0	24 237	64,0	11,8
Anglais seulement	2 234	13,3	6 047	14,5	6 099	16,1	-0,9
Ni français ni anglais	3 702	22,1	8 527	20,5	7 496	19,8	13,8
Total	16 780	100,0	41 683	100,0	37 832	100,0	10,2
Région projetée de destination²							
Bas-Saint-Laurent	31	0,2	73	0,2	86	0,2	-15,1
Saguenay–Lac-Saint-Jean	30	0,2	85	0,2	129	0,3	-34,1
Capitale-Nationale	750	4,5	1 883	4,5	1 839	4,9	2,4
Mauricie	107	0,6	255	0,6	305	0,8	-16,4
Estrie	302	1,8	788	1,9	829	2,2	-4,9
Montréal	12 332	73,5	30 559	73,3	27 427	72,5	11,4
Outaouais	477	2,8	1 063	2,6	877	2,3	21,2
Abitibi-Témiscamingue	16	0,1	50	0,1	44	0,1	13,6
Chaudière-Appalaches	67	0,4	184	0,4	127	0,3	44,9
Laval	948	5,6	2 227	5,3	2 033	5,4	9,5
Lanaudière	166	1,0	440	1,1	334	0,9	31,7
Laurentides	195	1,2	485	1,2	546	1,4	-11,2
Montérégie	1 222	7,3	3 208	7,7	2 918	7,7	9,9
Centre-du-Québec	76	0,5	176	0,4	178	0,5	-1,1
Autres régions ou non déterminée	61	0,4	207	0,5	160	0,4	29,4
Total	16 780	100,0	41 683	100,0	37 832	100,0	10,2

* Les données trimestrielle et cumulative sont provisoires; elles seront révisées à la baisse ultérieurement.

Immigration au Québec, 3^e trimestre 2010 et 9 premiers mois 2010 et 2009 (suite)

Caractéristiques	3 ^e trimestre 2010		9 premiers mois 2010		9 premiers mois 2009		Variation en %
	n	%	n	%	n	%	
Continent et région de naissance							
Afrique	6 368	37,9	15 302	36,7	13 031	34,4	17,4
Afrique occidentale	895	5,3	2 386	5,7	1 898	5,0	25,7
Afrique orientale	393	2,3	1 515	3,6	996	2,6	52,1
Afrique du Nord	4 487	26,7	9 776	23,5	8 803	23,3	11,1
Afrique centrale	582	3,5	1 587	3,8	1 315	3,5	20,7
Afrique méridionale	11	0,1	38	0,1	19	0,1	100,0
Amérique	3 207	19,1	8 594	20,6	7 947	21,0	8,1
Amérique du Nord	226	1,3	605	1,5	665	1,8	-9,0
Amérique centrale	430	2,6	1 146	2,7	1 231	3,3	-6,9
Amérique du Sud	1 225	7,3	3 912	9,4	3 977	10,5	-1,6
Antilles	1 326	7,9	2 931	7,0	2 074	5,5	41,3
Asie	4 405	26,3	10 476	25,1	9 717	25,7	7,8
Moyen-Orient	1 189	7,1	2 475	5,9	2 296	6,1	7,8
Asie occidentale et centrale	858	5,1	1 739	4,2	1 521	4,0	14,3
Asie orientale	1 318	7,9	3 047	7,3	2 294	6,1	32,8
Asie méridionale	609	3,6	1 827	4,4	1 832	4,8	-0,3
Asie du Sud-Est	431	2,6	1 388	3,3	1 774	4,7	-21,8
Europe	2 790	16,6	7 275	17,5	7 073	18,7	2,9
Europe occidentale et septentrionale	1 380	8,2	3 750	9,0	3 964	10,5	-5,4
Europe orientale	1 268	7,6	3 190	7,7	2 773	7,3	15,0
Europe méridionale	142	0,8	335	0,8	336	0,9	-0,3
Océanie et autres pays	10	0,1	36	0,1	64	0,2	-43,8
Total	16 780	100,0	41 683	100,0	37 832	100,0	10,2
Scolarité des 15 ans et plus							
0-6 années	327	2,5	833	2,5	743	2,5	12,1
7-11 années	1 636	12,7	4 044	12,3	3 837	12,7	5,4
12-13 années	1 660	12,9	4 330	13,2	4 158	13,8	4,1
14-16 années	4 082	31,7	10 598	32,3	9 501	31,4	11,5
17 années et plus	4 247	33,0	11 299	34,4	10 116	33,5	11,7
Information non disponible	929	7,2	1 748	5,3	1 860	6,2	-6,0
Total	12 881	100,0	32 852	100,0	30 215	100,0	8,7
Catégorie professionnelle projetée (CNP)³ des 15 ans et plus							
Gestion	358	3,7	869	3,5	763	3,4	13,9
Affaires, finance et administration	973	10,1	2 642	10,5	2 410	10,6	9,6
Sciences naturelles et appliquées	1 184	12,3	3 282	13,0	3 470	15,3	-5,4
Secteur de la santé	458	4,8	1 092	4,3	916	4,0	19,2
Sc. sociales, enseignement, admin. publique, religion	962	10,0	2 286	9,1	2 093	9,2	9,2
Arts, culture, sports et loisirs	229	2,4	622	2,5	712	3,1	-12,6
Vente et services	556	5,8	1 602	6,4	1 585	7,0	1,1
Métiers, transport et machinerie	227	2,4	608	2,4	551	2,4	10,3
Secteur primaire	27	0,3	65	0,3	72	0,3	-9,7
Transformation, fabrication et serv. d'utilité publique	74	0,8	185	0,7	164	0,7	12,8
Entrepreneurs et investisseurs	316	3,3	604	2,4	332	1,5	81,9
Nouveaux travailleurs	3 678	38,1	9 604	38,2	8 102	35,7	18,5
Travailleurs non classés ailleurs	599	6,2	1 689	6,7	1 545	6,8	9,3
Total	9 641	100,0	25 150	100,0	22 715	100,0	10,7

Données préliminaires pour 2009 et 2010.

1. Connaissance linguistique déclarée au moment de l'admission.
2. Destination déclarée par le candidat lors de la sélection ou de l'admission.
3. Profession déclarée par le candidat lors de la sélection ou de l'admission.

Source : Ministère de l'Immigration et des Communautés culturelles, Direction de la recherche et de l'analyse prospective.